

Jordbruksmarkens värden

En värdefull resurs i ett föränderligt klimat

VÄLKOMMEN TILL LANDSKAPSANTIKVARISKT SEMINARIUM

Vår jordbruksmark – en värdefull resurs i ett föränderligt klimat

Länsstyrelsen bjuder tillsammans med Upplands-Bro kommun in dig som jobbar med översiktsplanering, detaljplanering och exploatering i Stockholms läns kommuner till ett seminarium kring jordbruksmarken och dess värden i avvägningar kring framtida markanvändning. Seminariet genomförs inom ramen för arbetet med länets livsmedelsstrategi och är en del av tidig planeringsdialog mellan kommuner och Länsstyrelsen.

Under en heldag får du chansen att höra intressanta föreläsare, bredda perspektiven och uppdatera dig kring kunskap om jordbruksmark och de förutsättningar vi som planerare och beslutsfattare har att förhålla oss till i länet.

Vi får höra om jordbruksmark ur ett globalt och nationellt såväl som regionalt perspektiv. Lantbrukare med olika förutsättningar berättar vad som är viktigt för dem. Vilken roll spelar jordbruksmarken med avseende på framtida klimatförändringar? Vi reder ut det juridiska begreppet jordbruksmark och diskuterar flera aktuella domar som rör byggande på jordbruksmark. Jordbruksverket berättar bland annat om EU:s gemensamma jordbrukspolitik, den nya nationella livsmedelsstrategin och utveckling av en ny metod för att värdera jordbruksmark.

Självklart kommer vi även att ha ett inslag om hur det historiskt präglade landskapets natur- och kulturvärden knyter an till jordbruket.

Varmt välkommen till en spännande dag!



Europeiska jordbruksfonden för
landsbygdsutveckling: Europa
investerar i landsbygdsområden



Upplands-Bro
KOMMUNEN SOM GER PLATS



Länsstyrelsen
Stockholm

PROGRAM

09.30–10.00 **Fika och mingel**

10.00–10.10 Länsstyrelsen hälsar välkommen

10.10–10.20 Kommunstyrelsens ordförande i Upplands-Bro hälsar välkommen

10.25–10.55 Betydelsen av jordbruksmarken i dag och i morgon. *Rebecka Milestad, KTH*

11.00–11.20 Trender och fakta om landets och länets jordbruksmark. *Jerker Moström, SCB*

11.25–11.45 Jordbruksmarken och regional fysisk planering – utmaningar och vägledning i RUF5 2050. *Bette Lundh Malmros, TRF*

11.50–12.40 **Lunch**

12.40–12.55 Lantbruket i länet. *Kristina Nigell, Länsstyrelsen*

13.00–13.30 Att driva ett tätortsnära lantbruk, exemplet Björksättra gård i Huddinge.
Lars Gillberg

13.35–14.00 Vardagen på en ekologisk mjölkgård i Roslagen. *Anette Gustawson*

14.00–14.20 **Fika och mingel**

14.20–14.40 Jordbruksmarkens värde – Länsstyrelsens roll. *Karin Vela, Länsstyrelsen*

14.45–15.00 Brukningsvärd jordbruksmark – praxis från Mark- och miljööverdomstolen.
Malin Wik, MMD

15.05–15.50 Brukningsvärd jordbruksmark – för vem, till vad och när? *John Andersson, SJV*

15.50–16.00 Sammanfattning och avslutning

Moderatorprat

Det här är det fjärde landskapsantikvariska seminariet och syftet med seminarieriet är att lyfta helhetsperspektiv i både tid och rum. Dåtid, nutid och framtid i en geografisk kontext i olika skalor. Primärt i den del av Sverige som utgör länets 26 kommuner, men med utblickar.

Medan Greta har turnerat runt i väst och lyft frågan om klimatförändringarna på global nivå så har jag och mina kollegor på länsstyrelsen i en lite mindre del av världen knåpat ihop ett program för att rikta strålkastarljuset mot en fråga som vi noterat tyvärr ofta hamnar i skymundan. Det har blivit allt tydligare att kunskap om jordbruk – som tidigare var allmän och togs för given då många självklart hade en bakgrund i jordbruket genom åtminstone mor- eller farföräldrar – inte längre självklart ligger till grund för eller ens vägs in som en aspekt i de beslut och prioriteringar som görs i fysisk planering. Det finns vad jag vet inte någon särskild ”jordbruksnämnd” eller ”jordbruksförvaltning” eller någon tjänstgörande lantbrukare på någon kommun i länet. Det hänger ofta på informella och personliga kontakter. Rätta mig gärna om jag har fel. Konsultvärlden är uppdelad i natur- eller kulturmiljö och t ex Hushållningssällskapen anlitas vanligtvis inte för att ta fram den här typen av underlag som behövs i fysisk planering.

Ur ett kulturgeografiskt/landskapsantikvariskt perspektiv utgör kunskap om historisk användning av landskapet en grundläggande förutsättning för förståelse och möjligheter att visa respekt och ta vara på det vi människor behöver, t ex det vi kallar ekosystemtjänster som formats under århundraden.

Det landskap vi lever och verkar i idag är i grunden format av den senaste nedisningen, och bär för oss betydelsefulla spår av århundraden av ett förhållandevis småskaligt jordbrukande. Spår som berättar om vår historia och som är viktiga för att vi ska känna tillhörighet och trygghet, men även för de hävdberoende växter och djur som producerar ekosystemtjänster som vi dagligen drar nytta av och vars anpassningsförmåga har stor betydelse när vårt klimat förändras. De har formats av det småskaliga jordbrukandet och den landskapspåverkan som pågått i århundraden. Det som för många av oss tyvärr blivit allt mer abstrakt ju färre sysselsatta vi blir i jordbruket är att vår mat och en ökande andel biobränsle produceras här. En stor del av vårt avfall har potential att kunna omhändertas mer effektivt. Vi behöver se stad och land integrerat som del av ETT system.

Jordbruksmarken förtjänar mer än att redovisas som en (del av grönstrukturen) icke-urban och grå del av vår geografi - vårt län och våra kommuner - när det kommer till fysisk planering. Tack vare relativt få, men väldigt envisa och kunniga lantbrukare pågår här en för oss och kommande generationer livsviktig verksamhet som påverkas starkt av de landskapsförändrande beslut som fattas och som vi inte bör ta för given. Statistiken visar att trenden tyvärr inte ser positiv ut. Vad kan/bör vi göra? Fundera på hur. Ingen kan göra allt, men alla kan göra något. Att i varje enskilt fall/ärende självklart prata med de lantbrukare som fortfarande är aktiva och direkt berörda är ett sätt, men det kanske även behövs någon form av strukturell omorganisation och nya arbetssätt för att dessa frågor inte gång efter annan ska hamna i skymundan?

Jag hade även velat bjuda in en professor i jordbiologi från Lund som hade kunnat berätta för oss om mikroorganismernas liv i jorden och en lantbrukare som forskar om mykorrhizasvampar och dess betydelse. Hon medverkade i SVT-programmet ”Sista skörden”. Jag hade även velat få veta mer om IPCC-rapporten om betesdjurens betydelse som kom för någon dryg månad sedan. Men, tiden räcker inte till.

En klok och erfaren kommunekolog sa åt mig att i tanken byta ur ordet ”värden” mot funktioner. Naturfunktioner. Jordbruksmarkens funktioner. Man kan kalla det ekosystemtjänster. Det är DET som det är fråga om – inte ”bara” en värdering som kan tyckas subjektiv, godtycklig och föränderlig.

Ni är jätteviktiga och er insats gör skillnad! Min förhoppning är att ni känner er inspirerade/berikade och tar med er det ni hört idag när ni återgår till era ansvarsfulla och viktiga arbeten.

Som i den gamla TV-serien Hill street blues – Be careful out there – **BE CARING OUT THERE**

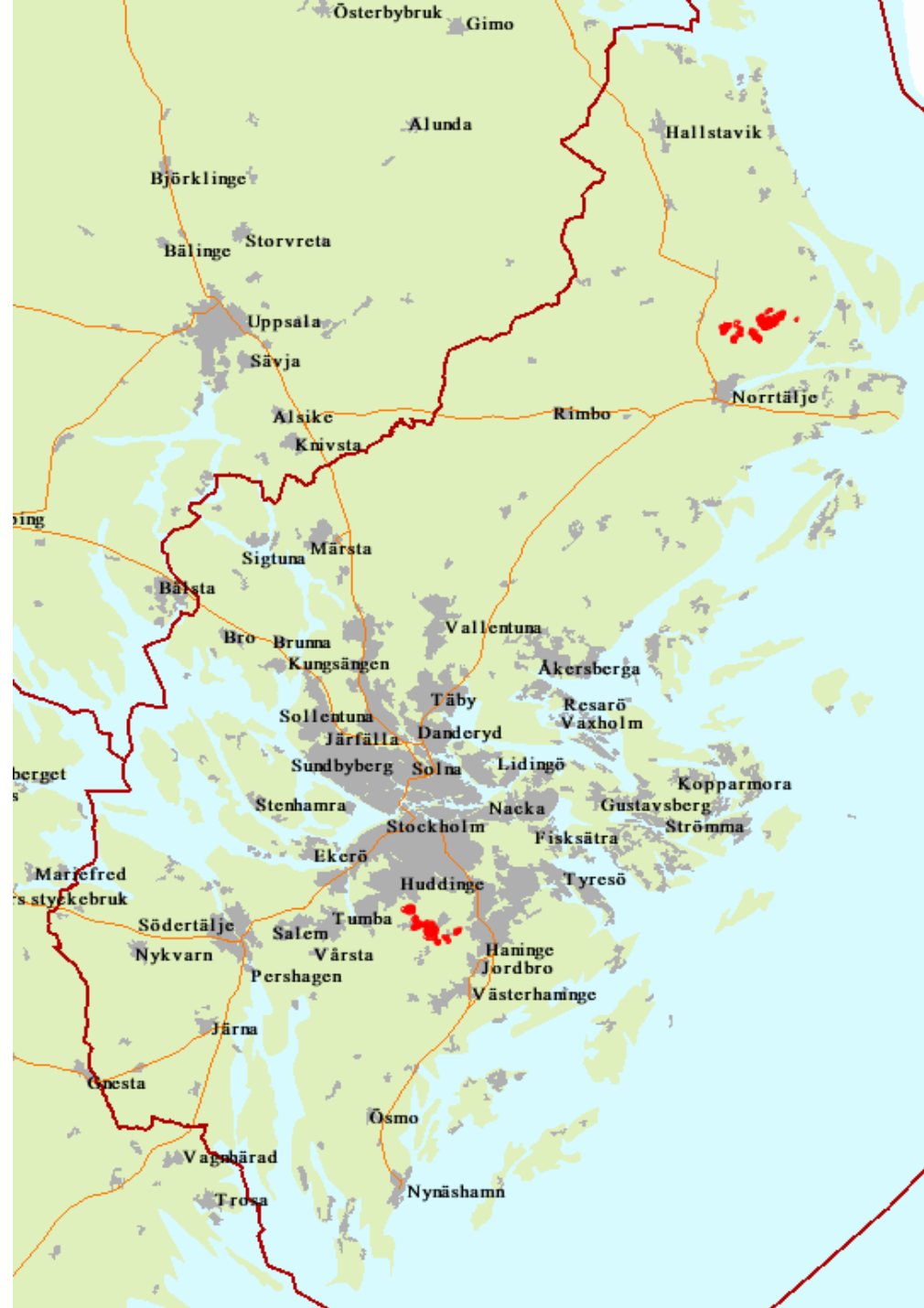




Landsbygdsplan FÖP 2016



Fördjupad översiktsplan för landsbygden i Upplands-Bro
Antagen av Kommunfullmäktige den 14 juni 2017



1 miljon hektar åker har försvunnit sedan 1950-talet

Den övergripande globala markanvändningstrenden har över en längre tid varit en minskande areal skogsmark och en ökande areal jordbruksmark.

Även annan markanvändning ökar, bland annat mark för växande städer och infrastruktur.

I Sverige ökar arealen skog endast marginellt men **jordbruksmarken minskar kraftigt**.

Mellan åren 1951 och 2010 har åkermarken i Sverige minskat med mer än 1 miljon hektar.

Arealminskningen är därmed större än den samlade arealen åker som fanns i hela Norge år 2010.

Tätorter fortsätter växa på jordbruksmark

Mellan åren 2005 och 2010 ökade tätortsarealen i Sverige med cirka 9 700 hektar, varav cirka 2 250 hektar utgjordes av åkermark.

Senast motsvarande areal åkermark tagits i anspråk för tätortsexpansion var under 5-årsperioden 1990-95.

Totalt under perioden 1960–2010 har omkring 67 500 hektar åkermark slukats av växande tätorter.

Mindre än 0,3 hektar åkermark per person

En konsekvens av minskningen av åkerarealen i Sverige i kombination med den ökande befolkningen är att **arealen åkermark per person blir allt mindre**. I slutet av 1800-talet fanns som mest 0,7 hektar åker per person. Därefter har andelen stadigt sjunkit och var år 2010 nere i 0,28 hektar per person. Detta är ändå betydligt mer än det globala genomsnittet som vid samma tid låg på 0,22 hektar per person.

Konsekvenser och kumulativa effekter?

Ekosystemtjänster kopplade till de globala målen

Boverkets
hemsida

