

Rädda jordbruksmarken!

En skrift om en livsviktig
men hotad resurs

Producerad av föreningen
Den Goda Jorden

Förord

Visste du att 95 procent av maten vi äter, inklusive animaliska livsmedel, kommer från den jord vi odlar? Jordbruksmarken är alltså livsviktig för oss människor. Ändå görs väldigt lite för att skydda den.

Sedan 1995 har 240 000 hektar åkermark lagts ned i Sverige på grund av för svag lönsamhet. Och varje år asfalterar och bygger vi på 600 hektar jordbruksmark, en areal som hade kunnat ge oss 5,4 miljoner brödlimpor per år men som aldrig mer kommer att kunna producera mat.

Enligt FN:s livsmedels- och jordbruksorganisation FAO utarmas årligen 100 miljoner hektar jordbruksmark genom erosion, försaltning och ohållbara brukningsmetoder. Till det kommer klimatförändringarna som slår ut matproduktionen i stora delar av världen samtidigt som världens befolkning växer.

Detta gör det extra angeläget att skydda jordbruksmarken i Sverige och i andra områden som bedöms bli mindre hårt drabbade av den globala uppvärmningens effekter.

I den här skriften finner du många användbara fakta om en livsviktig men allvarligt hotad och ändlig resurs.





Innehåll

Våra jordar har en mångtusenårig historia	sid 6
Jordbruksarealen minskar i Sverige och i världen	sid 8
Den globala uppvärmningen – ett hot mot världens livsmedelsförsörjning	sid 12
Befolkningsökningen tar ingen paus	sid 14
All odlingsmark behövs i en osäker värld	sid 16
Sverige har ett svagare skydd för åkermarken än andra länder	sid 18
Jordbruksmarken producerar mer än bara mat	sid 20
Fakta om jordbruksmarken i Sverige och i världen	sid 22

A close-up photograph of a person's hands, wearing an orange long-sleeved shirt, holding a clump of dark, rich soil. The background is a vast, dark brown field of soil, possibly a plowed field, under a soft, golden light, suggesting late afternoon or early morning. The overall mood is one of connection to the earth and agriculture.

Våra jordar har en mångtusenårig historia

Merparten av Sveriges jordar bildades under kvartärtiden som inleddes för omkring 2,5 miljoner år sedan och pågår än idag. Men det är framför allt den senaste istiden, som inleddes för 115 000 år sedan, som format våra jordarter.

Den upp till tre kilometer tjocka inlandsisen, som täckte Skandinavien och stora delar av norra Europa, tryckte ned jordskorpan och fungerade som en stor bergkross. Isen bröt sönder det underliggande berget till ler, sand, grus och sten. Först för 8 000 år sedan var Sverige fritt från inlandsis.

75 procent av Sveriges yta täcks av moränjordar. Moränerna är en osorterad blandning av olika kornstorlekar. De största kan vara block och stora stenar medan de allra finaste kornen, lerpartiklarna, har en kornstorlek på mindre än 2 tusendels millimeter.

Hur stor andelen finkornigt material är beror av de krossade bergarternas egenskaper. Om berget varit poröst och lättvittrat, som kalksten och skiffer, blir andelen finkornigt material högre. Ett exempel är de bördiga baltiska moränlerorna i Skåne som kommer ur just dessa bergarter.

I en lerjord är andelen lerpartiklar över 15 procent. Lerjordar har ofta en hög vattenhållande kapacitet och är relativt rika på näringsämnen som kalium och magnesium. Dessa jordtyper återfinns vi ofta i landets slättjordsområden som Mälardalen, Östergötland, Västra Götaland och Skåne. Lerjordarna kan vara tunga att odla, men har en hög vattenhållande förmåga som gör dem extra värdefulla vid torka. Sand- och mojordar är mer lättbrukade men håller inte vatten lika bra. De är mer genomsläppliga och fungerar därför bättre under perioder med ihållande regn.

Den pågående globala uppvärmningen med utdragna torkperioder kombinerat med perioder av stora nederbördsmängder gör det därför, ur ett framtidsperspektiv, viktigt att slå vakt om alla jordtyper.

Källor: *Berg och jord i Sverige*, Lundegårdh Per H, Almquist & Wiksell, 1964
Jordartskännedom, Jan Lundegrén, LTs Förlag, 1970
Sveriges Nationalatlas, Jordbruket, Bra Böcker, 1992

Jordbruksarealen minskar i Sverige och världen

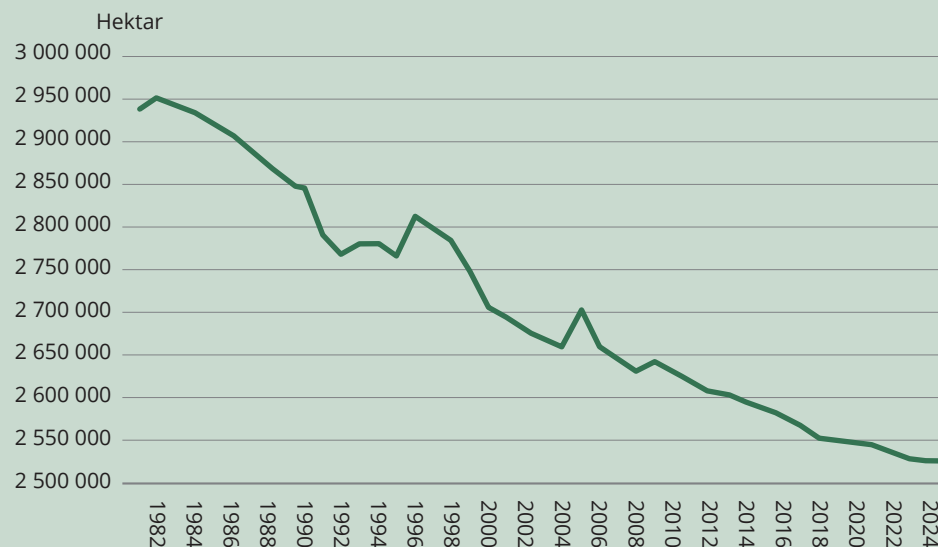


Mellan år 1951 och 2020 minskade arealen åkermark i Sverige med 30 procent eller nästan 1,1 miljoner hektar. Det innebär att åkermark motsvarande hela Skånes landareal försvunnit under perioden.

Allra störst var Sveriges åkerareal i slutet av 1920-talet då den uppgick till 3,7 miljoner hektar. Tillsammans med cirka 1,3 miljoner hektar betesmark och slåtteräng var den svenska totala jordbruksarealen då nästan 5 miljoner hektar.

Idag har Sverige runt 2,5 miljoner hektar åkermark och 450 000 hektar slåtter- och betesmark, det vill säga i runda tal 3 miljoner hektar jordbruksmark.

Areal åkermark i Sverige



Sveriges åkermark krymper stadigt. Under de senaste 40 åren har arealen minskat med mer än 400 000 hektar.



"De senaste 20 åren har omkring 12 000 hektar lagts under asfalt eller cement i Sverige"

Merparten av åkermarken har försvunnit till följd av svag lönsamhet. Störst har minskningen varit i de nordligaste länen. Men även i Kronobergs län har nästan halva åkerarealen försvunnit sedan 1950.

Jordbruksmarken minskar också till följd av bebyggelse och asfaltering. De senaste 20 åren har omkring 12 000 hektar lagts under asfalt eller cement i Sverige, merparten i våra bästa jordbruksområden. Den marken är oåterkalleligen förlorad för livsmedelsproduktion.

En ny och växande konkurrent om jordbruksmarken är solcells företagen. Under perioden 2019 - 2024 godkändes solcellsanläggningar på 3 970 hektar alltså nästan 800 hektar/år, merparten i södra och mellersta Sverige. Av ansökta, men ännu inte godkända solcellsparker, har hela 10 632 hektar planerats på jordbruksmark.

Samtidigt som åkermarken minskar har den svenska befolkningen ökat. År 1950 var vi dryga 7 miljoner mot dagens 10,6 miljoner människor. År 1950 fanns det drygt 0,51 hektar åker per person i Sverige. Idag är den siffran historiskt låg, bara 0,24 hektar per person.

Jordbruksarealen krymper även i EU och i världen.

Siffror från EU-kommissionen visar att jordbruksarealen fortsätter att minska även i EU. Mellan 2015 och 2025 krympte den med 2,1 miljoner hektar. Bedömningen är att arealen till år 2035 kommer att minska med ytterligare 2,6 miljoner hektar, en yta som motsvarar hela den svenska åkerarealen.

Världens totala jordbruksareal minskade med 78 miljoner hektar mellan 2001 och 2023. Av permanenta betes- och hagmarker försvann 151 miljoner hektar samtidigt som 75 miljoner hektar åker tillkom på bekostnad av skogsmark. Avskogningen är bekymmersam och skyndar på den globala uppvärmningen. Hela 90 procent av avskogningen i världen beror på jordbrukets expansion. Under det här århundradet har mer än 72 miljoner hektar skog huggits ned i Afrika söder om Sahara för att ge plats för jordbruksgrödor. I Latinamerika uppgår förlusterna av skogsmark till 85 miljoner hektar.

Jordförstöring är ännu ett hot. Enligt FN:s Jordbruks och Livsmedelsorganisation, FAO, är erosion, försaltning och ohållbara brukningsmetoder ett allvarligt hot mot världens livsmedelsförsörjning. Omkring 1,7 miljarder människor lever idag i områden som drabbats av betydande skördeförstöring till följd av jordförstöring.

Den minskade jordbruksarealen, i kombination med befolkningsökningen, gör att arealen jordbruksmark per capita i världen mer än halverats de senaste 60 åren; 1961 var arealen 1,44 hektar per person mot 0,61 hektar år 2023.

Av de 0,61 hektaren jordbruksmark per person var endast 0,17 hektar åkermark.

Källor: *Jordbruksverkets statistikdatabas*

*Exploatering av jordbruksmark, Rapport 2021:08, Jordbruksverket
Markanvändningen i Sverige 2020, SCB, 2023*

EU Agricultural Outlook 2025-2035, EU Commission, 2025

Solparksstatus 2024, GreenPower Sweden 2025

FAO samt ourworldindata.org

<https://ourworldindata.org/grapher/agricultural-area-per-capita>

The State of Food and Agriculture, 2025, FAO

Den globala uppvärmningen

– ett hot mot världens livsmedelsförsörjning

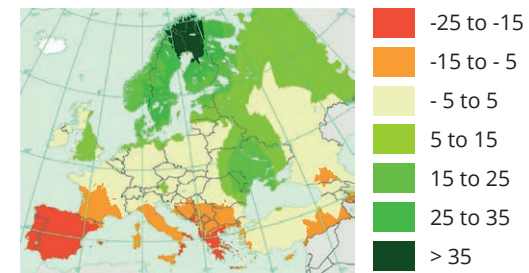
Klimatförändringarna påverkar förutsättningarna för produktionen av livsmedel. I stora delar av världen blir det i framtiden svårt, för att inte säga omöjligt, att bedriva jordbruk överhuvudtaget. Det kommer att innebära ett ökat tryck på de regioner som bedöms klara den globala uppvärmningen bättre. Hit hör Sverige och norra Europa.

Enligt en bedömning av den europeiska miljöbyrån, EEA, kan skördarna till år 2050 komma att minska med uppemot 25 procent i länder som Spanien, Portugal, Grekland och södra Italien samtidigt som de kan öka med mellan 15 och 35 procent i Sverige och Finland.

Stockholm Environmental Institute, SEI, spår att världens skördar av majs och ris kan komma att minska med 30 respektive 8 procent. För vete, som är mindre torkkänsligt, spås en global ökning med 14 procent. SEI bedömer att ökningarna kommer att ske i länder som Ukraina, Uzbekistan och Frankrike medan de spår drastiska minskningar i stora veteproducerande länder som USA och Kanada.

Vete, majs och ris står för nästan 80 procent av världens spannmålsodling. Den globala uppvärmningen ritar om kartan för var dessa grödor kan produceras.

Att värna jordarna i Sverige och länder där det bedöms vara möjligt att odla spannmål även i ett varmare klimat är en solidarisk handling. Men det kan också vara en bra strategi ur ett krasst ekonomiskt perspektiv.



Skördarna i södra Europa bedöms år 2050 bli 5 till 25 procent lägre till följd av den globala uppvärmningen jämfört med perioden 1961-1990.

(Källa: Den europeiska miljöbyrån EEA)

Källor: *Projected changes in water-limited crop yield*, European Environment Agency, EEA, 2024
Climate change, trade and global food security, Stockholm Environmental Institute, SEI, 2021



Befolknings- ökningen tar ingen paus

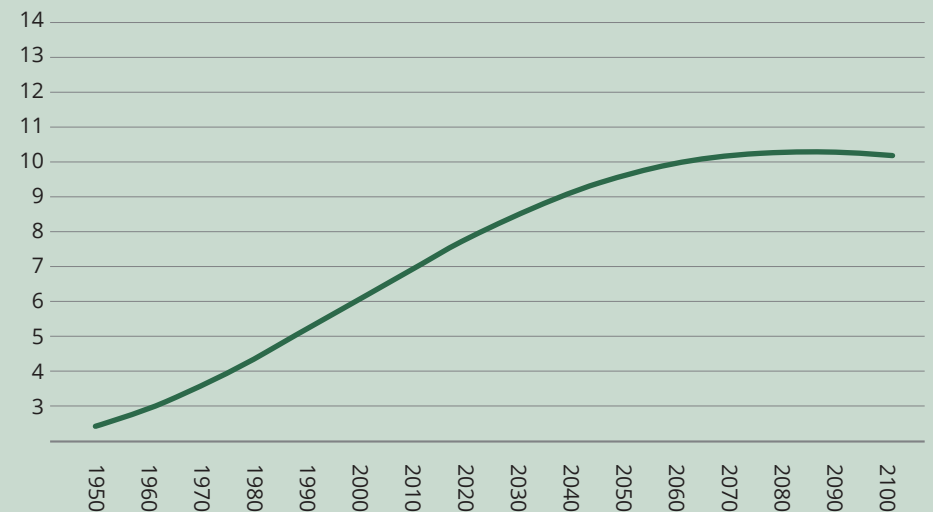
År 2025 var vi 8,2 miljarder människor på jorden. För varje år ökar befolkningen med 70 miljoner. Först år 2080 bedömer FN att världsbefolkningen börjar minska. Då beräknas vi vara 10,3 miljarder.

Att världens befolkning växer samtidigt som världens jordbruksarealer krymper är ingen bra ekvation. Mellan 1970 och 2023 halverades den globala åkermarken per capita från 0,31 hektar till 0,17 hektar.

Även i Sverige bedömer Statistiska Centralbyrån, SCB, att befolkningen fortsätter att växa. Dagens 10,6 miljoner svenskar kommer enligt myndigheten att öka till 12 miljoner år 2080. Den växande befolkningen i världen, och i Sverige, gör det extra angeläget att öka svensk livsmedelsproduktion.

Källor: *World Population Prospects 2024, United Nations 2024*
Befolkningsprognos för Sverige, SCB 2025

Världens totala befolkning (miljader)



Källa: FN 2024

All odlingsmark behövs i en osäker värld

Världen är mer osäker än på länge. Med Rysslands angreppskrig på Ukraina har kriget flyttat närmare Sverige än de flesta svenskar upplevt under sin livstid. I detta osäkra omvärldsläge blir behovet av att skydda jordbruksmarken väldigt tydligt.

Livsmedelsverket och Jordbruksverket ansvarar för landets livsmedelsberedskap. De har, var för sig och tillsammans, tittat närmare på vår sårbarhet och vad som krävs för att vi ska klara att försörja befolkningen med mat under krig eller avspärrning.

I en gemensam rapport från de båda myndigheterna konstateras att den svenska befolkningens behov av kalorier och proteiner täcks mer än väl av dagens jordbruksproduktion. Men man pekar också på att dagens höga produktionsnivåer är helt beroende av importerat foder, gödsel och kemikalier. Utan dessa insatsvaror behöver vi odla större arealer än idag.

Jordbruksverket gör också årliga beräkningar av vår försörjningsgrad och utgår från hur stor andel livsmedel som är producerade i Sverige av det som vi konsumerar, se diagrammen.

Jordbruksverket föreslår att vi ökar försörjningsgraden för flera livsmedel till 2035. Några exempel är kött där man föreslår en ökning från dagens 70 procent till 80 procent. För matpotatis föreslår man en ökning från 92 till 100 procent och av äpplen från 28 till 50 procent självförsörjningsgrad. Enligt Jordbruksverket kräver det att den svenska jordbruksarealen ökar med 340 000 hektar.

I en värld fylld av konflikter om naturresurser måste Sverige göra allt för att stoppa nedläggningen och exploateringen av jordbruksmark. Samtidigt bör nyodling uppmuntras på mark som idag inte används i livsmedelsproduktionen.

Källor: Livsmedelsberedskap för en ny tid, SOU 2024:8

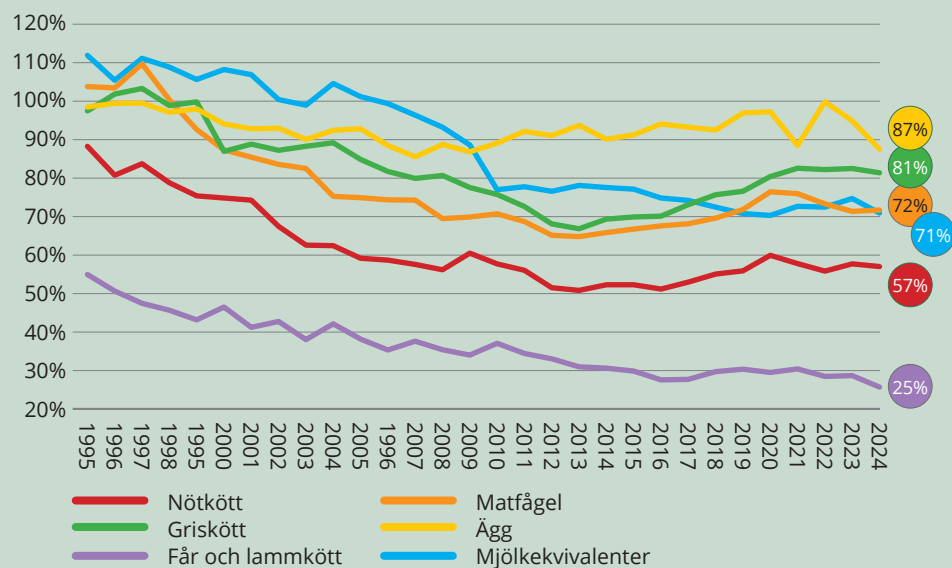
Livsmedelsförsörjningen i siffror, Nyckeltal och Indikatorer, Livsmedelsverket & Jordbruksverket, (NIL2025)

Förslag på mål och uppföljningsmetoder för svensk livsmedelsproduktion, Jordbruksverket, 2025

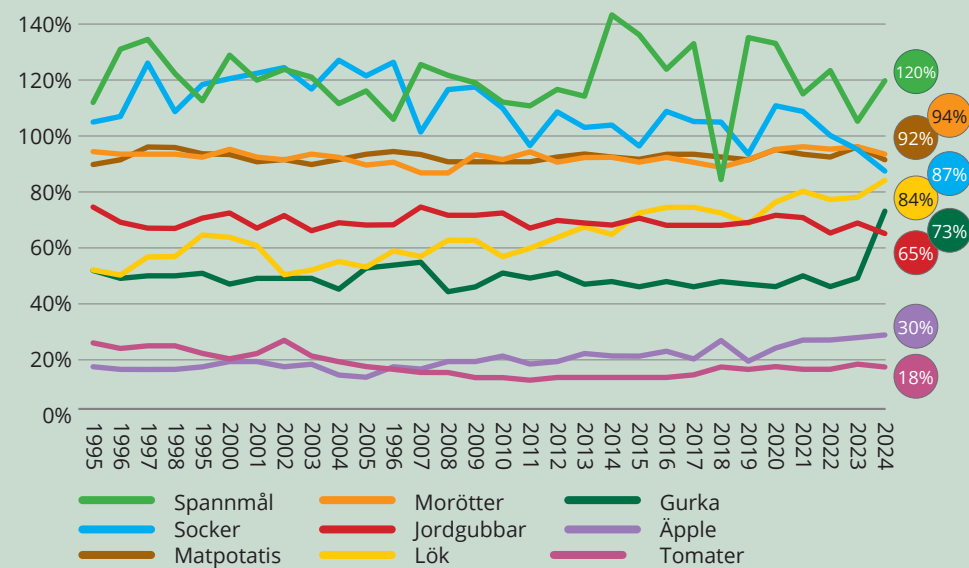
Svensk försörjningsförmåga för animalieprodukter, Jordbruksverket 2025

Svensk försörjningsförmåga för vegetabilieprodukter, Jordbruksverket 2025

Svensk försörjningsförmåga för animalieprodukter



Svensk försörjningsförmåga för vegetabilieprodukter





Sverige har ett svagare skydd för åkermarken än andra länder

Sveriges skydd mot exploatering av jordbruksmark är svagt. I länder som exempelvis Tyskland, Danmark och Nederländerna slår man hårdare vakt om det egna jordbrukets mest grundläggande förutsättning.

I Sverige lever jordbruksmarken farligt. Här bebyggs eller asfalteras odlingsbar mark i en takt som motsvarar 5,4 miljoner brödlimpor varje år. De senaste 20 åren har 12 000 hektar försvunnit på detta sätt. Det allra mesta har varit god åkerjord i våra bördigaste områden.

I Sverige är det kommunerna som, genom plan- och bygglagen, har monopol på att besluta om hur markresursen ska användas. Lagen är tydlig. I miljöbalkens kapitel 3, fjärde paragrafen står det uttryckligen att jordbruk är av nationell betydelse och att brukningsvärd jordbruksmark endast får tas i anspråk för bebyggelse eller anläggningar om det behövs för att tillgodose väsentliga samhällsintressen som inte kan tillgodoses genom att annan mark tas i anspråk.

I praktiken struntar många kommuner i lagen. Kommunala politiker ser i första hand till den egna kommunens bästa och vill bygga bostäder och attrahera etableringar som kan ge sysselsättning och kommunala intäkter. Det sker inte sällan i konkurrens med andra kommuner. I den dragkampen drar åkermarken det kortaste strået.

Därför har flera utredningar och inte minst Jordbruksverket föreslagit en rejäl lagskärpning. En regional samordning har också föreslagits för att tydligare hävda allmänintresset av en stark inhemsk livsmedelsproduktion gentemot mer kortsiktiga kommunala intressen. I takt med ett alltmer hotande omvärldsläge har dessa krav fått ny skärpa. Men trots det mycket allvarliga läget är lagskyddet för jordbruksmarken oförändrat svagt.

Källor: *Stärkt skydd av jordbruksmark samt solesproduktion i den gemensamma jordbrukspolitiken*, Jordbruksverket, 2025

Anders Larsson Universitetslektor, Inst. för landskapsarkitektur, planering och förvaltning, SLU, muntligt



Jordbruksmarken producerar mer än bara mat

Ett levande odlingslandskap ger oss mycket mer än bara livsmedel. Det handlar om biologisk mångfald, pollinerande insekter, kolinlagring och vattenflödesreglering. Men också ett kulturlandskap och vackra livsmiljöer för människor att vistas i.

Nära hälften av Sveriges alla växter, däggdjur, kräl- och groddjur, en fjärdedel av alla häckande fåglar och hälften av alla insekter finns, enligt Världsnaturfonden, i odlingslandskapet. Allra rikast på biologisk mångfald är våra naturbetesmarker. De kan, beträffande artrikedom, närmast jämföras med tropisk regnskog. Här kan det finnas runt 40 olika växtarter per kvadratmeter.

Jord är liv. Välmående jordar spelar en avgörande roll för att mildra klimatförändringarna och reglera vattnets kretslopp. De utgör samtidigt en bas för biologisk mångfald. I en enda matsked jord finns fler levande organismer än vi är människor på jorden.

Sveriges traditionella fodervallar med inslag av gräs, klöver eller lusern är viktiga för kolinlagringen men också för bin och andra pollinerande insekter. I Sverige är detta den enskilt största grödan och vi odlar över en miljon hektar slätter- och betesvall på åkermark. Till detta kommer nästan en halv miljon hektar betesmark och slätteräng.

Växterna tar genom fotosyntesen upp koldioxid från luften. Under ett hektar åker med ettåriga grödor som spannmål eller raps finns därför ungefär 50 ton kol i matjorden. Det motsvarar 180 ton koldioxid. Med en flerårig vall ökar kolinlagringen i marken med hela 500 kilo kol per hektar och år eller nästan 2 ton koldioxid årligen. En långliggande vall kan innehålla uppemot 100 ton kol i matjorden. Det motsvarar drygt 360 ton koldioxid per hektar. När jordbruksmark bebyggs eller asfalteras upphör kolinlagringen och det lagrade kolet i marken försvinner till atmosfären som koldioxid med ungefär 1 procent per år.

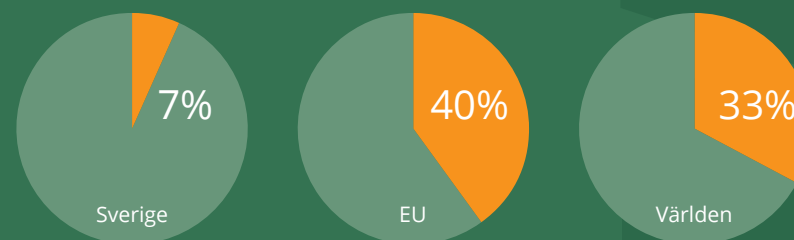
Källor: *Kolinlagring*, Muntligt, Thomas Kätterer, professor, Sveriges Lantbruksuniversitet
Agricultural practices to improve carbon storage in upland soil, Thomas Kätterer et al, 2022
Higher carbon sequestration on Swedish dairy farms compared with other farmtypes as revealed by national soil inventories, Kajsa Henryson et.al Carbon Management, 2022
WWF, <https://www.wwf.se/mat-och-jordbruk/hallbart-jordbruk/>

Hårda fakta om jordbruksmarken i Sverige och i världen.

- Av Sveriges landyta på 41 miljoner hektar utgör jordbruksarealen 3 miljoner hektar eller 7 procent. 68 procent eller 27,9 miljoner hektar är skogsmark. 22 procent är övrig mark och våtmark. Andelen bebyggd mark uppgick år 2020 till 1,3 miljoner hektar eller 3 procent.

Den svenska jordbruksarealen har minskat sedan toppen i slutet av 1920-talet. De senaste 20 åren (2005-2025) minskade den med nästan 240 000 hektar, varav cirka 180 000 hektar var åkermark. 20 000 hektar bebyggdes eller asfalterades.

- Av EUs landyta om 399 miljoner hektar utgör jordbruksarealen 161 miljoner hektar eller nästan 40 procent. Lika mycket är skog, men det är Sverige och Finland som står för 32 procent av EUs skogar.



Andelen jordbruksmark i förhållande till landarealen i Sverige, EU och världen.

Siffror från EU-kommissionen visar att jordbruksarealen fortsätter att minska även i EU; Mellan 2015 och 2025 krympte den med 2,1 miljoner hektar. Bedömningen är att arealen till år 2035 kommer att minska med ytterligare 2,6 miljoner hektar, en yta som motsvarar hela den svenska åkerarealen.

- Världens jordbruksareal täcker 1/3 av landarealen och uppgår till 4 800 miljoner hektar. Merparten av arealen är permanenta gräsmarker och beten. Bara 12 procent utgörs av åker och fleråriga grödor. 31 procent av landarealen är skog. Mellan 2001 och 2023 minskade den globala jordbruksarealen med 78 miljoner hektar. Gräsmarker och beten minskade med 151 miljoner hektar samtidigt som åkerarealen ökade med 75 miljoner hektar genom avskogning.



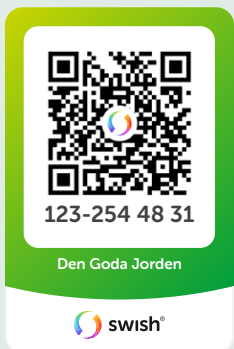
DEN GODA JORDEN

IDEELL FÖRENING

Jordbruksmarken är en grundförutsättning för vår livsmedelsproduktion och för många ekosystemtjänster som vi är beroende av. Jord är en ändlig resurs som det tagit många tusen år att skapa. Ändå bebyggs och asfalteras massor av god åkerjord utan tanke på framtida generationer.

Den Goda Jorden är en ideell förening som arbetar för att bevara denna ändliga och livsviktiga resurs.

Blir medlem du också och bidra till att skydda jordbruksmarken!



Bli medlem

Mer information om medlemskap och vad det kostar hittar du på hemsidan.

Betala antingen via bankgiro eller swisha genom att scanna QR-koden till vänster.

Glöm inte att fylla i namn, telefonnummer, bostadsadress och, viktigt, din e-postadress

KONTAKT

Den Goda Jorden ideell förening

c/o Berte museum

311 67 Slöinge

Telefon: 0346 – 405 13

E-post: info@dengodajorden.se

Hemsida: www.dengodajorden.se

Bankgiro: 5365-3283

Swish: 123 254 48 31

ISBN 978-91-527-6209-7



9 789152 762097